

## San Silvestre multitudinaria y solidaria para recibir el 2015

Villanúa va a recibir el nuevo año demostrando su pasión por el deporte y su solidaridad. La decimocuarta edición de la carrera de San Silvestre va a tener el doble objetivo, convertirse en la tercera carrera de fin de año más importante de Aragón y colaborar con los desfavorecidos. Para ello, se va a buscar alcanzar el millar de participantes, superando los 800 que se dieron cita el año pasado, y se va a donar un euro por cada inscripción a la Asociación Síndrome de Down de Huesca. También se habilitará el "Dorsal 0", para quienes quieran colaborar sin necesidad de participar en la carrera.



Con todo ello, y el divertido y llamativo concurso de disfraces en carrera que incluye la prueba, la despedida del 2014 y el recibimiento al 2015 será una gran fiesta deportiva y solidaria que recorrerá las calles del casco de Villanúa, en un itinerario de 3 kilómetros, con salida y meta en el polideportivo. Los interesados en participar podrán inscribirse hasta el día 30 de diciembre.

De momento, las previsiones son muy positivas y todo apunta a que este año se podrían alcanzar los mil corredores. "Con esa cifra nos convertiríamos, tras Zaragoza y Huesca, en la tercera carrera más importante de la comunidad aragonesa, por delante de Teruel", señalan los organizadores. Pero siendo conscientes de las características de la prueba anuncian que, a partir de este año, el cupo máximo de

participantes será de 1.000, "para poder atender a los atletas como es debido". Si se logra alcanzar esa cifra, la San Silvestre de Villanúa donará, como mínimo, 1.000 euros a la Asociación Síndrome de Down de Huesca.

Cabe recordar que la prueba servirá para determinar quien es el ganador del Desafío Villanúa 2014. Es decir, qué atleta ha sido más rápido en completar la Subida a la Fuente de Paco, el Cross del Juncaral y la San Silvestre. De momento, la clasificación está encabezada por Víctor Puyuelo y Ana Lasares, en categoría absoluta, y Nacho Monclús y Luna de la Fuente, en infantil. Los ganadores de la combinada se llevarán su correspondiente premio.

Por su parte, la San Silvestre recompensará con un trofeo a los tres primeros clasificados, en las distintas categorías, y habrá un premio especial de 300 euros para quien logre batir el récord de la prueba, de 9 minutos y 4 segundos, establecido por Víctor Puyuelo.

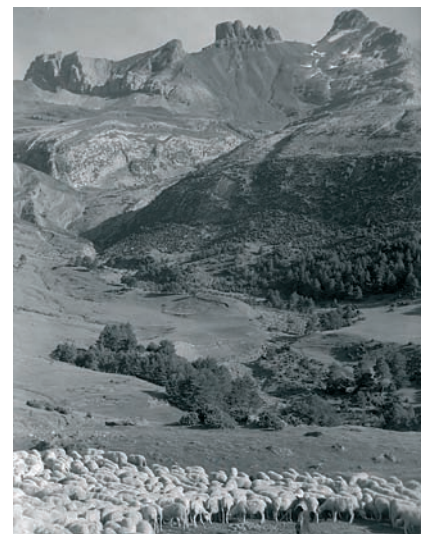
## Villanúa dará a conocer su historia vecinal

Nuestro ayuntamiento va a facilitar que conozcamos la historia vecinal de Villanúa. El consistorio va a editar un estudio de Pedro Marín sobre las relaciones que nuestra localidad ha mantenido con Aruej, Cenarbe y otras pardinias vecinas a lo largo de la historia. La publicación, "De cómo pasamos de ser vecinos a vivir juntos: Villanúa, Aruej, Cenarbe y otras cosas", tiene un objetivo didáctico: "He querido recoger muchas anécdotas y hechos curiosos, para que la gente sepa y conozca, a veces no sin sorpresa, cómo eran antiguamente las relaciones entre estos pueblos y cómo se ha llegado al modelo actual", señala Pedro Marín.

La publicación mostrará cómo Villanúa y Aruej eran mitarios en los aprovecha-

mientos forestales hasta principios del siglo XX, cuándo surgió Cenarbe y cuántos vecinos tenía, cómo se repobló Gabardito, cuánta gente vivía en las casetas del ferrocarril o que Estiviellas perteneció a nuestra localidad. Hechos y datos curiosos, rigurosamente investigados, que irán acompañados de mapas y cartografía del Ejército Español, perteneciente a los años 20, y fotografías de Ricardo Compairé, de la misma época.

El ayuntamiento sacará una pequeña edición especial, que regalará a los vecinos empadronados en la localidad. "Es un bonito recuerdo de nuestro pasado y una excelente manera de conocer nuestra historia y sumergirnos en aspectos que no siempre son conocidos", indican.



## El monte público de Villanúa comienza su ordenación

Nuestros montes están de enhorabuena. Ya han comenzado las actuaciones para su ordenación. El pasado otoño se iniciaron las labores del plan extraordinario que el Gobierno de Aragón aprobó para el área del monte Patro, en Gabardito. El aprovechamiento establecido es de 40 hectáreas y los acopios extraídos están siendo depositados en Orbil. Las tareas han requerido la construcción de una pista de acceso y contribuirán a mejorar la seguridad y salubridad del monte, entre otros beneficios.

Además, próximamente, el Gobierno de Aragón va a aprobar el Plan de Ordenación del monte de Utilidad Pública de Villanúa, para compatibilizar la gestión forestal efi-

caz y la conservación de la biodiversidad. El objetivo es mejorar y simplificar la gestión de los montes y aumentar su rendimiento de forma sostenible, incrementar la seguridad y salubridad de las masas forestales y gestionar los recursos para que dejen un valor añadido en el territorio. Será el primer Plan de Ordenación con la nueva Ley de Montes de Aragón en vigor y tendrá una vigencia de quince años.

El plan divide el monte La Selva y Punta Espata en cuatro áreas. Una de 163 hectáreas, de las que 149 serían susceptibles para aprovechamientos maderables. Una segunda de 333 Hc., siendo aprovechable la mitad de su superficie. Una tercera de



144 Hc., con predominio de "Pinus uncinata", que no se tocaría; y una cuarta área formada por 124 Hc., para usos ganaderos.

## Las Güixas, nuevas visitas y cuento

La cueva de Las Güixas va a ofrecer a partir de 2015 nuevas visitas para grupos. Las rutas servirán para conocer las cavidades y otros espacios de nuestra localidad, relacionados con las grutas. Con ellas se potencia el conocimiento sobre Las Güixas y se ofrece un nuevo incentivo a las personas que las conozcan con anterioridad. La nueva oferta propone conocer las cuevas y el Dolmen de Las Güixas o el sendero interpretativo "As Foyas", profundizar en las grutas y la formación de las montañas o recorrer el Camino de Santiago. También habrá



una visita especial para conocer los murciélagos que habitan en Las Güixas y una "Murcivisita infantil teatralizada".

Los pequeños también serán los destinatarios del cuento que la editorial Pirineum publica estas navidades sobre las grutas. "La pandilla de Esteban en la cueva de Las Güixas", recorrer, con los textos de Sergio Sánchez y los dibujos de Saúl M. Irigaray, los principales espacios de las grutas y sus personajes más representativos. Es una aventura única y muy divertida.

## Los peques cuidan del medio ambiente



Foto: Simultánea

Los pequeños de Villanúa se han implicado en la conservación del medio ambiente. En noviembre, la Asociación Simultánea y los jóvenes de la localidad organizaron una plantación para recupe-

rar áreas verdes degradadas de nuestra localidad. La actividad, "Planta y cuida un árbol", reunió, junto al antiguo cementerio, a una veintena de niños y sus acompañantes, vecinos y visitantes de Villanúa. La iniciativa contó con la colaboración del Ayuntamiento, que proporcionó los árboles y plantas, a través de la Diputación Provincial de Huesca. Se plantaron una veintena de abetos azules y rojos y una gran jardinera, con unas 40 plantas aromáticas. Cada pequeño dió nombre al árbol plantado, "para implicarlos en su cuidado". La asociación dará continuidad a esta campaña, en diferentes épocas del año.

## Mejora del acceso Sur



Han comenzado las obras del acceso Sur. La actuación se incluye en los Planes de Obras de la Diputación Provincial de Huesca, con un presupuesto de 40.000 euros. El objetivo es incrementar la seguridad de los viandantes, construyendo una acera de 50 m., entre la raqueta de acceso y la urbanización La Bujaquera, evitando pasar por el arcén de la N-330.

## Simultánea revitaliza las actividades juveniles

Miriam Juliá, Daniel Sancho y Adriana Birsan crearon la Asociación Simultánea el pasado mayo, con la idea de revitalizar las actividades juveniles y culturales de nuestra localidad, y lo están consiguiendo. Son los gestores del Centro Juvenil, que se ha convertido en un revulsivo para la juventud local. Entre todos han limpiado, acondicionado y comenzado a equipar el centro y han iniciado un plan mensual de actividades, que se acuerda en reuniones semanales, a celebrar los viernes y sábados, de 18.00 a 20.00 h. "El centro está pensado para jóvenes de 11 a 18 años de la localidad, pero estamos abiertos a todos", señalan.

Las actividades previstas para los próximos meses pasan por un taller de risoterapia y otro de elaboración de accesorios con



materiales reciclados, además de continuar con el proyecto "Trapillo", con el que se equipa el local. Han organizado una exposición fotográfica, para los días 26 y 27 de diciembre, y continuarán con las clases de magia e ilusionismo que comenzaron en diciembre, además de realizar un taller de decoración navideña.

Simultánea también ha comenzado a trabajar en el próximo Creative Photofest. Tendrá lugar el penúltimo fin de semana de junio y la idea es ampliarlo en un día e internacionalizarlo, con colaboraciones entre España, Francia y Rumanía.

En el próximo encuentro habrá sesiones de fotografía creativa, exposiciones y una actividad lúdico-deportiva que sorprenderá por su originalidad y sus posibilidades fotográficas. El Creative tendrá clases teóricas y prácticas, actividades infantiles, la implicación de los hosteleros locales y una "Edición Nómada", que llevará a los participantes a realizar una salida de un día, incluida la pernocta, en la naturaleza, para fotografiar el entorno con las diferentes luces que se dan a lo largo de una jornada completa.

## Agenda de Navidad

Las fechas navideñas se acercan y el ayuntamiento ha preparando las actividades que harán a los más pequeños sentir la magia propia de estas fechas. La agenda comenzará con la recepción de Papá Noel, el 24 de diciembre, a las 17.30 h., en el Albergue de Villanúa. Los pequeños recibirán sus regalos directamente de Santa Claus y disfrutarán de una chocolatada. El día 27 se celebrará el Concierto de Navidad en la iglesia de San Esteban, con el Orfeón Jacetano. Los niños seguirán siendo el eje central y el día 29 tendrá lugar un taller infantil y el 30, un cuentacuentos.

Tras Fin de Año, el 2015 comenzará con una nueva edición del exitoso Parque Infantil de Navidad. Del 2 al 5 de enero, el polideportivo será un gran área de diversión, con la instalación de hinchables, juegos de mesa e interactivos, y otros muchos elementos. Tendrá sesión de mañana y tarde, y entrada económica.

La cabalgata de Reyes cerrará la agenda navideña. La noche del 5 de enero, Melchor, Gaspar y Baltasar llegarán a Villanúa por la calle de Las Heras, para repartir los regalos a los niños en la iglesia parroquial.

## El Hachar, con los necesitados

La Asociación de Consumidores y Amas de Casa "El Hachar" continúa con la labor solidaria que le ha caracterizado desde su creación. A lo largo del pasado verano, la asociación llevó a cabo la campaña de recogida de alimentos anual con la que colabora con el Banco de Alimentos de Jaca. Recopilaron 40 Kg. de comida. Aunque es un volumen inferior al de la campaña de 2013, la agrupación está satisfecha con la implicación que muestran sus integrantes y los vecinos de Villanúa con la causa. Además, próximamente, llevarán a cabo una recogida de juguetes, para repartir entre los pequeños más necesitados.



"El Hachar" también mantiene su colaboración con las actividades locales y este verano se ha implicado en la I Semana de Las Güixas, organizando la conferencia de la escritora Luz Gabás, que presentó su último trabajo, "Regreso a tu piel".

## Los clubes arrojan al Second Hand

La Feria de Material de Segunda Mano de Nieve y Montaña, Second Hand, volvió a ser el punto de encuentro de los amantes de la nieve y la montaña de nuestro valle, justo antes del inicio de la temporada invernal. Numeroso público acudió del 28 al 30 de noviembre, al polideportivo, donde se habilitaron, como en anteriores ediciones, dos áreas: la comercial, que reunió a los establecimientos deportivos del valle, clubes y estaciones de esquí, y la de segunda mano, con materiales que aportan los particulares para su venta.

El consistorio se muestra satisfecho con la actual edición. Ha habido mayor oferta de material de segunda mano que en anteriores ediciones y se ha registrado un buen volumen de público y ventas. Desde el ayuntamiento también se destaca el apoyo que han mostrado al evento los clubes de esquí del valle, incrementando este año el número de entidades presentes, y se agradece a las estaciones de Astún y Candanchú su asistencia al evento, mostrando su respaldo a una feria que, un año más, ha dado la bienvenida a la temporada invernal del valle.

## Entrevista a Yolanda Palomo Arrabal

# “Las Güixas son una puerta abierta al mundo”

**Yolanda Palomo nació en Málaga el 18 de diciembre de 1969, aunque se crió en Cataluña. Llegó a Villanúa hace 9 años, después de haber tenido una dilatada experiencia en el mundo del turismo y la hostelería. Desde 2011 es la responsable de las visitas y actividades que se realizan en la cueva de Las Güixas.**

### De Málaga a Villanúa hay un largo viaje.

Nací en Málaga pero me crié en Mora de Ebro. Estudié Administrativo y, en Barcelona, Azafata de Ferias y Congresos en el LESMA. Acabé con más de 500 h. de prácticas y trabajé dos años como guía turística para el IMSERSO, y me encantó. Posteriormente, dirigí el restaurante de mi padre en Mora y más tarde abrí el mío propio en Caspe, el “Zuris Café”. Era un lugar peculiar. Organizábamos conciertos, actividades, editamos una revista junto con los clientes... Después abrí una brasería con producto ecológico y un día me comentaron la opción de venir a Villanúa a hacerme cargo del Alto Aragón. Llegué con un contrato de 6 meses y ya llevo 9 años. Me enamoré del valle y del que es el padre de mi hija.

### ¿Cuándo entran en tu vida las cuevas?

Tengo mucha experiencia como guía, soy técnico animador socio cultural infantil y el mundo del turismo me atrae mucho. Cuando el ayuntamiento organizó un curso de interpretación de las cuevas no dudé en hacerlo y me contrataron en 2009 para trabajar en el centro de interpretación. Entonces Las Güixas eran gestionadas por Sargantana y tuve la suerte de tener como coordinador a Manuel Bueno. En 2011, se creó Turismo Villanúa y pasé a ser la coordinadora de las cuevas, teniendo la gran fortuna de coincidir con Antonio Ubieto al frente de la Oficina de Turismo.

### ¿Cuántas personas visitan Las Güixas?

En 2013 fueron más de 19.000 y la cifra crece cada año.

### ¿Qué tipo de público es?

De todo un poco. Mucha gente de la zona, y de fuera también. Familias, adultos, niños, grupos especiales, como invidentes y disminuidos físicos y auditivos. Formamos

parte de la Asociación de Cuevas Turísticas Españolas (ACTE) y en el último congreso nos dimos cuenta que somos un referente para algunas cuevas turísticas, por la amplia carta de visitas que ofrecemos.

### ¿Cómo está estructurada la visita?

Comienza en el centro de interpretación. Durante 30 minutos, la sala “Collarada” nos sitúa en la cueva y nos ayuda a comprender, a través de un vídeo, su formación y la relación con otras cavidades. En “Subterránea”, dos cavernícolas narran cómo han vivido en la cueva, los restos hallados y los murciélagos. Después, y siempre acompañados de un guía experto, nos adentramos en la cueva para descubrir, a lo largo de una hora, todos sus secretos: geología, biología, leyendas, historia...

### ¿Con qué sensación sale el público?

Los grupos especiales entran con algo de miedo, pero salen encantados y muy agradecidos. Todo les parece increíble. Al público en general le sorprende la historia de las cuevas, ya que fueron habitadas desde el Paleolítico. También les llama la atención que no se conozcan más cuando en Aragón solo tenemos dos cuevas turísticas. Les gusta la cercanía de las guías y cómo interactuamos con ellos. Cada año hacemos una valoración del público y vemos que sobre todo buscan la cercanía para conocer la historia.

### Este verano se ha celebrado la I Semana de Las Güixas y ha sido un éxito. ¿Quiere decir que en las cuevas caben más actividades que las visitas?

La Semana ha contribuido a que se conozcan más las cuevas, desde muy distintos puntos de vista. Ha habido talleres infanti-



les, cuentacuentos, charlas, conciertos en el interior de las cuevas, representación de akelarres... Pero en Las Güixas hay mucho trabajo por hacer. Por ejemplo, crear un equipo de investigación y conservación con gente local y buscando el equilibrio sostenible entre explotación y conservación, o crear una hemeroteca.

### ¿Se ha avanzado en lo científico?

Hay varios trabajos en marcha. Ignacia Ribera, del CSIC, está estudiando un coleóptero subterráneo localizado en Las Güixas; Juan José Duran Blasero, del Instituto Geológico y Minero de España, está documentando un par de formaciones arrastradas por las inundaciones de 2012 en Esjamundo, donde la Universidad de Zaragoza está estudiando otros restos. Y Mari-bel Royo, becaria, está investigando todo el Conjunto Doménico de Villanúa.

### ¿Desde tu punto de vista, qué suponen Las Güixas para Villanúa?

Son una puerta abierta al mundo. Por ejemplo, en noviembre vino un grupo de chinos que está haciendo un Máster de Turismo en Zaragoza. Para mí, es un recorrido por la fábula y la historia, un túnel del tiempo, con una visita adaptada al visitante que hace que sea única y exclusiva.

Este es un **boletín informativo** del **Ayuntamiento de Villanúa** para dar a conocer a los vecinos las actuaciones y proyectos que se van realizando en la localidad, al mismo tiempo que se les hace partícipes de la gestión municipal y sus resultados.

### COLABORA CON NOSOTROS:

Este es un espacio que queremos dedicar a los vecinos de Villanúa y por eso necesitamos vuestra colaboración. Queremos que nos hagáis llegar vuestras informaciones y sugerencias al Ayuntamiento. Este también es vuestro boletín

### EDITA:

Ayuntamiento de Villanúa  
C/ Escuelas s/n · Tel. 974 378 004  
www.villanua.net · info@villanua.net